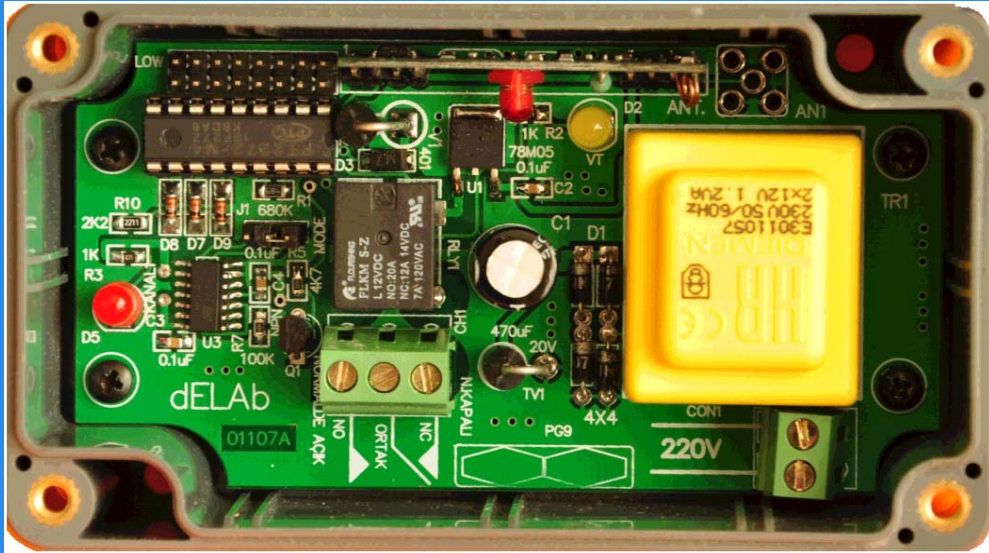


RTX1-035BX

UZAKTAN KUMANDA

Genel amaçlı (220V AC Girişli)
Endüstriyel 1 Kanal Uzaktan Kumanda



dELab
Deniz Elektronik Lab.
TEL& Fax:0216-348 65 21

www.denizelektronik.com

RTX1_035_BX

UZAKTAN KUMANDA

dELab
Deniz Elektronik Laboratuvarı
www.denizelektronik.com
Tel:0216-348 65 21

Genel amaçlı,Kapı otomatığı veya diğer işlemler için Endüstriyel ortamda çalışabilir özellikli,Radyo kontrol seti.



11-2010
RV2

RF ALICI_DECODER

Devre endüstriyel ortamlarda da yüksek performansla çalışır. (EMC) Elektro manyetik bozulmalara karşı önlemler alınarak tasarlanmıştır.Su ve toz geçirmez şeffaf kutu içinde yüksek izolasyonlu bir şekilde-dir.Kullanıcılara karşı elektriksel koruma en üst düzeydedir.

VERİCİ

Verici (elcik) cihazında belirlenen şifre ile alıcı (dekoder) şifrelerinin eşlenik olması durumundaki komutları algılamaktadır.Kristal kontrollü olup frekans kaymalarından etkilenmez.Besleme için 12Volt pil kullanılmaktadır.Pil bittiğinde etki mesafesi azalacaktır. Kapak açılarak kolayca değiştirilebilir.Pil ömrü oldukça uzundur.

AÇMA-KAPAMA MODU

Verici kutusunun üzerinde bulunan her iki buton bir röle'yi anahtarlamak içindir.Basıldığında ilgili röle enejilenir ve aktif hale gelir.Kanal rölesinin açıldığını, alıcı üzerinde bulunan bir led (ışık yayan diod) ile görmek mümkündür.



Kumanda seti genel görünümü

Röle kontağına bağlı klemens grubuna kumanda etmek istenilen cihazın besleme uçları bağlanmalıdır.Kontaklar normalde kapalıkonumdadırlar.Röleler aktif iken kontaklar kısa devre (kuru kontak) durumuna geçerler.PCB üzerinde ,Normalde kapalı-normalde açık yazılar ile belirtilmişlerdir.

TOGGLE-MOMENTARY

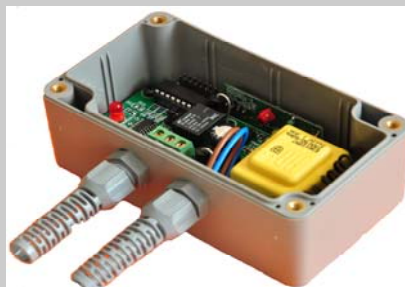
PCB üzerinde iki adet jumper (atlama) bulunmaktadır.Bunların her iki yanında **Toggle** ve **Momentary** yazısı yer almaktadır.

TOGGLE

Toggle konumu,anahtar anlamındadır.Yani bu jumper toggle moduna alındığında,vericiye birkez basılması sonucu röle açılır ve bekler.Tekrar basıldığında kapanır (eski konumuna döner).Manuel anahtar gibi davranır.

MOMENTARY (GEÇİCİ HAFIZA)

Momentary konumunda ise vericiye basılı tutulduğu müddetçe röle açılır.Verici sinyali kesildiğinde ise röle tekrar eski konumuna (kapalı) döner. Bu mod genelde otomatik giriş kapılarının kontrolü için tercih edilebilir.



ANTEN

Alıcı içinde 17 cm uzunluğunda (çeyrek dalga) anten bulunmaktadır.Bu yeterli bir alışı için uygundur.

Radyo kontrollü devre metal kutular içine konulmamalıdır.Bu RF alışı zayıflatmaya sebep olur.

ISM BAND

Uluslararası Telekomunikasyon birliğince tahsis edilen yakın mesafe, izin gerektirmeyen herkesin kullanımına açık rf frekans bandı'dır.

MONTAJ

Kutu içinde çapraz olarak iki adet uygun hol üzerinden dış yüzeye kolay vida bağlantısı yapılabilir.



AC 220V BAĞLANTISI

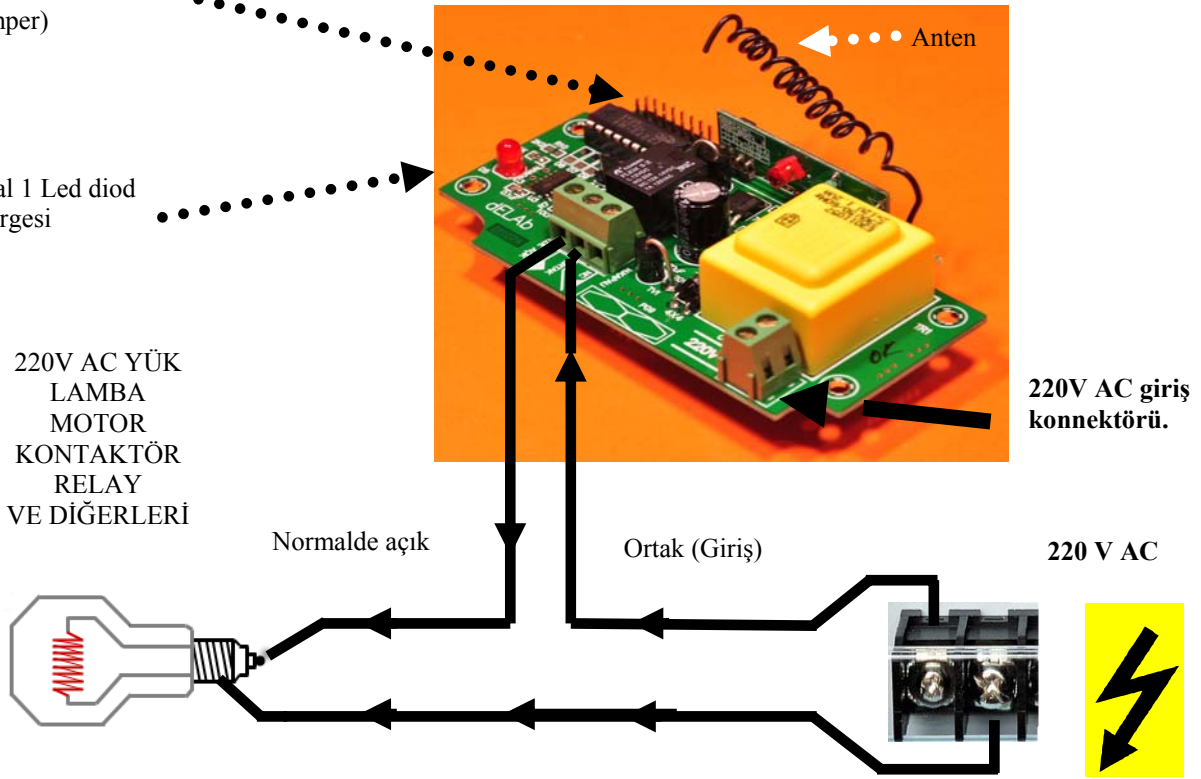
Kutu dış yüzeyinden kablo tutucu kanal içinden AC kablo geçişi sağlanarak uygun klemens üzerine bağlantı kolayca yapılabilir.Kablo tutucu daha sonra saat yönüne çevrilerek sıkıca durması (kilit) sağlanmış olacaktır.

MONTAJ VE KULLANIMI

Şifre (kimlik)
ekleme bölümü.
Köprü (jumper)
ile yapılır.

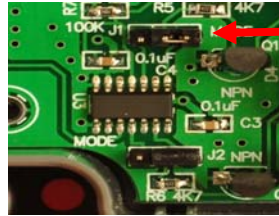
Kanal 1 Led diod
göstergesi

220V AC YÜK
LAMBA
MOTOR
KONAKTÖR
RELAY
VE DİĞERLERİ



BAS-BIRAK veya AÇIK-KAPALI

Aşağıdaki örnek resimde bulunan Jumper (köprü) soketinin yeri aksi konuma getirilerek istenen her iki özellikten biri devreye geçer. Bu işlem için cihaz kapağını açınız ve ilgili kanal'ı bu konuma getiriniz.



Jumper sağda iken
Toggle (Anahtar_Buton) konu-
mu. Kanal 1
Jumper sol kısma alındığında,
Kumandaya basılı olduğu müd-
detçe röle açık kalır.

KİMLİK EKLEME (ŞİFRE)

Entegre devrenin hemen yanında yer alan sıralı Jumper pinleri bu amaçla konmuştur. Buraya takılacak olan jumper sayesinde gereken kimlik verilmiş olur. Karmaşık şifre için birden fazla jumper kullanabilir. Bu işlemler aynı bina veya aynı etkin mesafe içinde olana alıcılar için uygulanabilir. Ayrıca güvenlik açısından da tercih edilebilir.

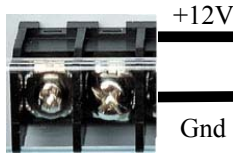
Not. Cihazların tüm modellerinde (istek dışında) 0 (sıfır data) şifresi kullanılmaktadır. Bu kısmı kullanıcıların kendileri yapabileceği gibi önceden haber verilmek sureti ile hazırlanılarak gönderilmektedir.

Dikkat!

Lütfen klemenslere bağlanacak akımın röle kontak akım değerlerinin üzerinde olmamasına dikkat ediniz. Fazla akım çekildiğinde röle kontaktları ısınarak yapışacak ve hasar görecektir.10 amper üzerine çıkılmak istendiğinde kontaktörler röleye seri bağlanacaktır. Kontaktör temini için çevrenizdeki elektrik malzeme satıcıları ile görüşünüz.

AC motorlar devreye girdiğinde ilk birkaç saniye içinde yüksek akım çekmektedirler.Bu da dikkate alınarak kontaktör akımı değeri seçilmelidir.

+12V yüksek akımlı ek röle (veya kontaktör) ile 220V AC motor kontrol örneği.



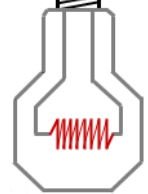
Kumanda alıcısına ek olarak bağlanabilecek olan daha yüksek akımlı röle veya kontaktör için bağlantısı.Örnek:1,Röle açıldığında 2. röle de birlikte açılır.

Yardımcı Röle veya kontaktör



220 V
AC

500 W ve daha yüksek akım değerleri için yük

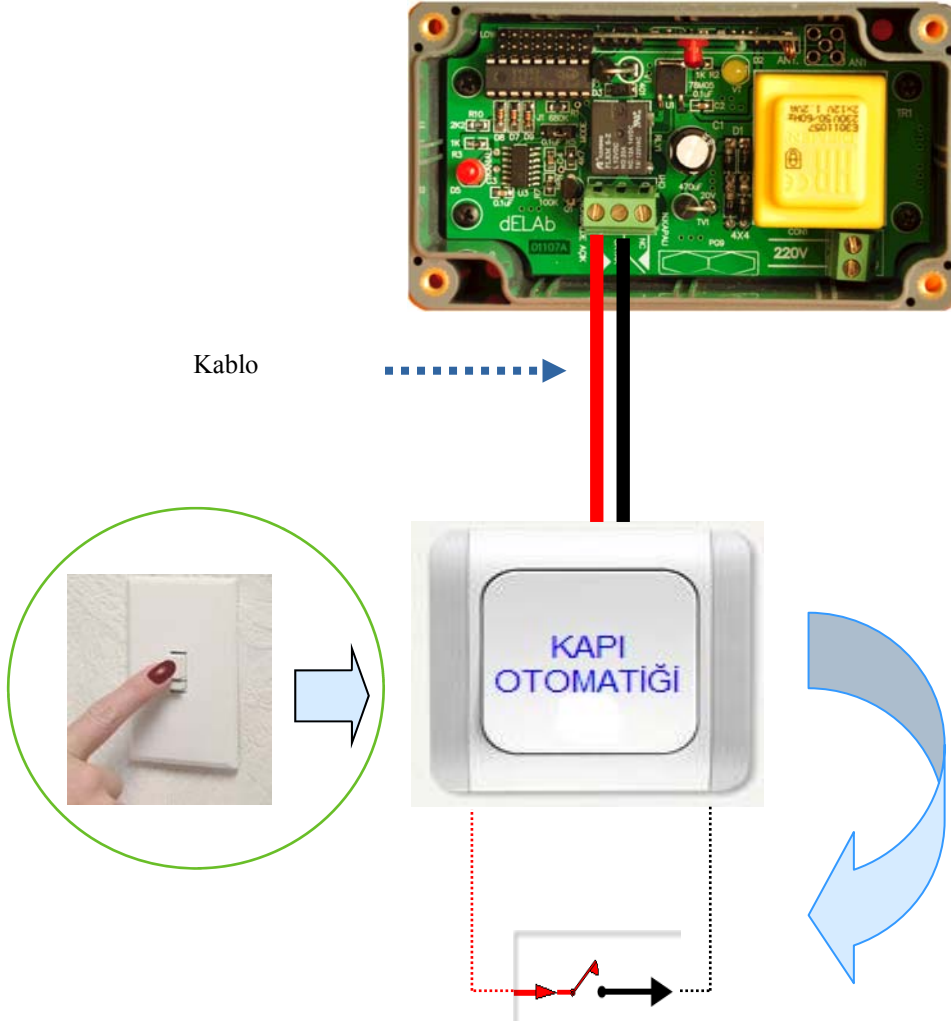


Uyarı! Bağlantılar kalifiye elemanlar tarafından yapılmalıdır.

Kapı otomatı bağlantı örneği

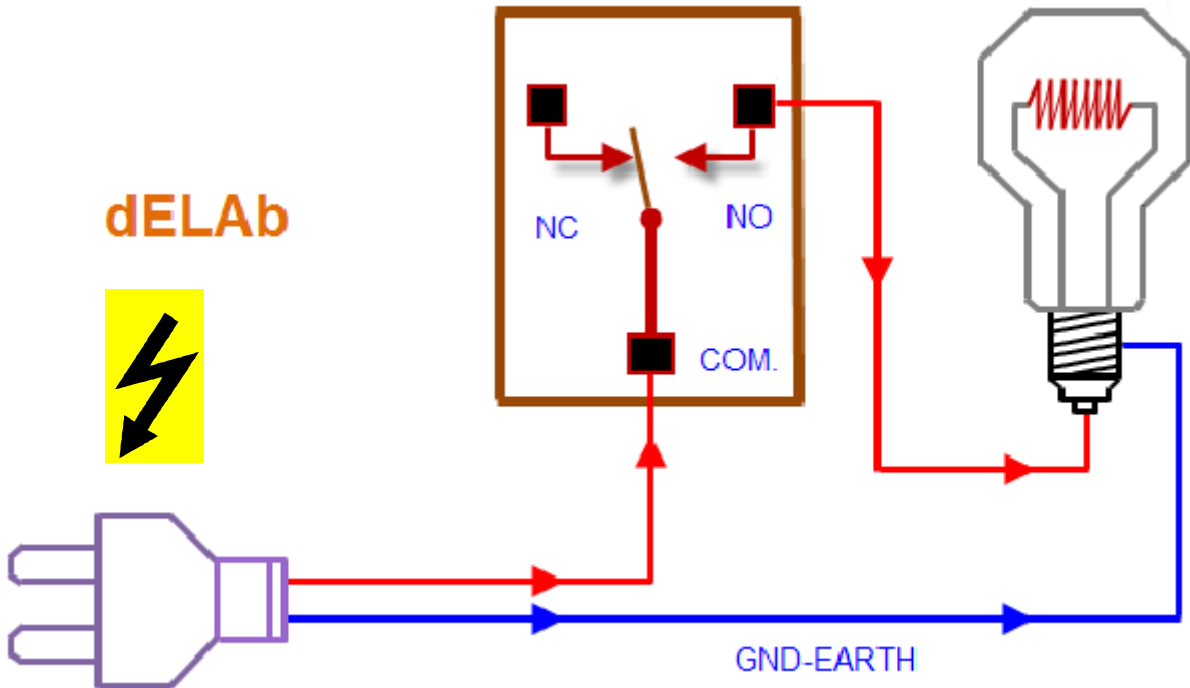
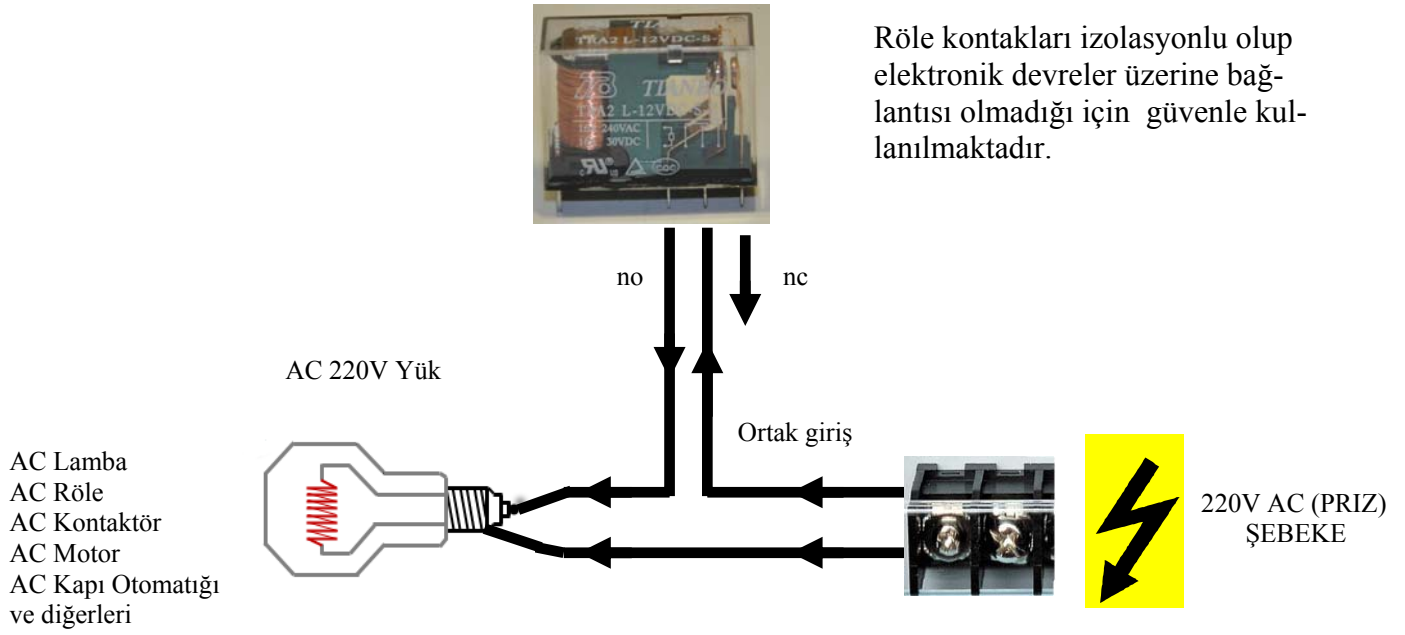
Her tür elektronik olarak çalışabilen kapı otomatlarına aşağıda örneği bulunan bağlantı şekli uygulandığında devre manuel veya uzaktan kumanda alıcısı ile çalışır.

RTX1-035BX



Kapı (veya dış kapı) girişinde bulunan kapı otomatığı butonuna paralel kablo bağlantısı.

Mormalde açık pine bağlanan yük (lamba) devre konum değiştirdiğinde iletme geçer ve lamba ışıldar. Resim 1 ve 2 (altta) Röle bekleme anında lamba sönmüktür.



UYARILAR !

Cihaz metal kutu içine konmamalıdır. Böyle durumda alışı hassasiyeti tamamen zayıflayacaktır. Alıcı devre üzerinde 17 cm uzunluğunda bir tel anten bulunmaktadır. Bu yeterli bir alışı için çeyrek dalga boyunda çalışır (1/4 lamda). Boyu asla uzatılmamalıdır. Kablo boyu uzatılırsa alışı kötüleşecektir.

El kumandasının pil gerilimi uzun çalışmadan sonra azalacağı için cihazın algılama mesafesi uzun zaman sonrasında orantılı olarak düşmeye başlayacaktır. Cihaz kapağı açılarak yeni pil ile değişim yapıldığında bu durum düzelecektir.

Alıcı cihazı radyo dalgalarının kolay erişebilmesine kolaylık sağlayan ortamlarda bulundurunuz. Kapalı betonarme binalar ve metal kaplı ortamlarda alışı mesafesi kısılacaktır. Cam kenarları ve yüksek ortamlar en iyi alışı için uygundur.

TEHLİKE !

Cihazın su almasını önleyici tedbirler mutlak alınmalıdır.

Havuz çevresinde kullanıldığında, korozyon etkisini azaltmak için önleyici tedbirler alınmalıdır.

Klemens girişlerine bağlanacak olan 220V gerilim kablolarının geriye doğru tekrar çıkışını engellemek için sıkıca tesbit ediniz! Gevşek bağlantılar ısıya ve daha sonra da cihazın yanmasına sebep olabilir.

Elektrik ve elektronik bağlantı kurallarına mutlaka uyunuz.

220v bağlantı kablolarını asla cihaza dokundurmuyunuz!

Bu cihaz yetkili veya kalifiye elemanlar dışında bilgisi az ve deneyimsiz kişiler tarafından (çocuklar da dahil) kullanılmamalıdır.

220V kablo bağlantıları yapılırken prize kablo takmayınız. Bu elektrik çarpmaları riskini azaltacaktır. Can güvenliği tedbirleri önceden mutlak surette alınmalıdır.

ÖNLEMLER

Radyo kontrollü Uzaktan kumanda ile çalıştırılan ekipmanlarda Can ve mal emniyetinin sağlanması için gereken tedbirlerin alınması zorunludur.

Şifrelerin tesadüfen bile olsa dahi uyuşması halinde ,etki alanı içinde olduğu varsayılan komşu kumandalardan gelen sinyaller cihazın açılmasına sebep olabilir.

Bunu önlemek için , çalışılırken görerek kullanılmalı. Kullanım sonrasında ana şalter veya elektrik prizi fişten çekilmelidir.

Hatalı kullanım sonrası oluşacak her türlü hasarlardan sorumlu olmayacağımızı hatırlatırız.

Şifre değişim işlemleri için lütfen bilgi alınız.